



Islas Canarias
Del 15 al 19 de noviembre de 2021



Junta de Andalucía
Consejería de Transformación Económica,
Industria, Conocimiento y Universidades
Instituto de Estadística y Cartografía de Andalucía

DEMOGRAFÍA DE EMPRESAS: INDICADORES DE ANÁLISIS DEL TEJIDO EMPRESARIAL

Marina Enguíanos Weyler

marina.enguidanos@juntadeandalucia.es

Raúl Ordóñez Cano

raul.ordonez@juntadeandalucia.es

María Gordillo Marchal

maria.gordillo.marchal@juntadeandalucia.es

Carmen Trevijano Dalebrook

carmen.trevijano@juntadeandalucia.es

Instituto de Estadística y Cartografía de Andalucía

PALABRAS CLAVE

demografía empresarial, empresas alto crecimiento, empresas gacela, supervivencia empresas, nacimientos y muertes empresas, empresas inscritas en seguridad social

1. Introducción

La demanda de información sobre la evolución del tejido empresarial ha aumentado y se ha desarrollado considerablemente en los últimos años. Los datos sobre nacimientos y muertes de empresas, su supervivencia y el importante papel que desempeñan en el crecimiento económico y la productividad, son cada vez más solicitados por los responsables de la formulación de políticas y analistas.

El Instituto de Estadística y Cartografía de Andalucía (IECA) ofrece una serie de novedades para el estudio de la evolución de las empresas con actividad económica en Andalucía, que permiten realizar un análisis tanto estructural como coyuntural de la demografía empresarial.

2. Objetivo

Con el objetivo de proporcionar y mejorar la información sobre el tejido empresarial en Andalucía y su evolución, se han desarrollado trabajos en dos actividades estadísticas:

Se ha actualizado la metodología de la **Demografía empresarial anual de Andalucía** publicada por el IECA, realizando una explotación armonizada de tal forma que los indicadores generados sean comparables en el ámbito de la Unión Europea. Para ello se ofrecen datos agregados relativos a la población de empresas implantadas en Andalucía, conformando un indicador estructural sobre la situación y evolución de las mismas en Andalucía.

Atendiendo a la necesidad de disponibilidad de información de la situación del tejido empresarial con mayor frecuencia y más cercana en el tiempo que la ofrecida por la Demografía empresarial anual, se inicia en mayo de 2020 la publicación de la **Estadística de empresas inscritas en la Seguridad Social**, constituyendo esta nueva actividad estadística en Andalucía una información coyuntural adecuada para el análisis de la situación de las empresas.

3. Demografía empresarial anual

Desde el año 2005 se elabora en el IECA la actividad estadística “Demografía empresarial de Andalucía”, pero es a partir de septiembre de 2021 cuando se incorpora al análisis de la población de empresas implantadas en el territorio andaluz, una metodología acordada en el ámbito de la Unión Europea y la OCDE.

Debido al cambio en la definición de las variables en la Demografía empresarial de Andalucía, la información recogida hasta el año 2020 con esta nomenclatura continúa disponible y seguirá actualizándose en el nuevo producto de difusión del Directorio de empresas y establecimientos, denominado “Movimientos del Directorio: flujos anuales”.

Dado que los cambios metodológicos se han incorporado en la Demografía empresarial, son éstos los que se van a desarrollar en el presente apartado.

3.1 Metodología

El Instituto de Estadística y Cartografía de Andalucía publica en septiembre de 2021 los resultados de la Demografía empresarial de Andalucía, conforme a la metodología armonizada del Instituto Nacional de Estadística y Eurostat. Esta metodología incorpora los conceptos relativos a stock, nacimientos, muertes y supervivencias de empresas, lo cual permite generar anualmente indicadores en base a una explotación armonizada del Directorio de empresas y establecimientos con actividad económica en Andalucía. Se publica la serie 2011-2018.

Esta metodología proporciona las directrices que permiten generar indicadores en un marco metodológico común para las estadísticas de demografía empresarial que maximiza su comparabilidad nacional e internacional.

Tal y como se ha señalado anteriormente, la Demografía de empresas en Andalucía proporciona información agregada relativa a la población de empresas con actividad económica en Andalucía, tomando en consideración las variables vinculadas a los sucesos registrados en el tejido empresarial y aplicando la metodología acordada en el ámbito de la Unión Europea.

Las **variables objeto de estudio** son:

Stock de empresas: conjunto de empresas que han permanecido activas durante todo o parte del año. Se contabilizan las empresas que permanecen activas al final del periodo más las empresas que han cesado sus actividades a lo largo del mismo.

Año de referencia: a partir de los últimos datos disponibles del Directorio de empresas y establecimientos con actividad económica en Andalucía (1 de enero de 2020), el año de referencia de la información de Demografía empresarial es el año 2018.

Nacimientos: conjunto de empresas que a lo largo del año han comenzado a movilizar nuevos factores de producción. No se incluyen empresas reactivadas, entendiéndose como tal aquellas que reinician su actividad dentro de los 2 años siguientes a su previo cese de actividades.

Muertes: conjunto de empresas que a lo largo del año han cesado todos sus factores de producción. Al igual que los nacimientos, no se incluyen las empresas reactivadas dentro de los 2 años siguientes a su previo cese de actividades, siendo necesario por tanto, disponer de las actualizaciones del Directorio de Empresas y Establecimientos con Actividad Económica en Andalucía correspondientes a los dos años siguientes al de referencia.

Por el motivo descrito anteriormente, las muertes del año publicado más reciente son de carácter provisional y su obtención se basa en el siguiente procedimiento: Los datos son estimados a partir de las muertes detectadas en el año de referencia y que no se han reactivado en el siguiente año, sobre

esta población se realiza un ajuste mediante la exclusión aleatoria de un porcentaje de empresas según el número de reactivaciones al segundo año detectadas en periodos precedentes.

Supervivencia: restringido a cada cohorte de nacimientos, corresponde al conjunto de empresas que continúan activas hasta el periodo de referencia. Se analiza la supervivencia de las empresas nacidas hasta cinco años anteriores a dicho periodo. Esta amplitud temporal es establecida por la metodología armonizada con el objetivo de evaluar el impacto de las nuevas empresas en la economía.

Variables de clasificación

Las variables de clasificación de esta operación estadística son la distribución municipal y por actividad económica de las empresas, así como su tamaño y forma jurídica.

Actividad económica: descripción de la actividad según sectores de la CNAE2009.

Tamaño de empresa: La variable indicadora del tamaño de la empresa, el empleo asalariado, se presenta agregada en los siguientes estratos:

- Sin asalariados
- De 1 a 4 asalariados
- De 5 a 9 asalariados
- De 10 a 49 asalariados
- De 50 a 249 asalariados
- Más de 250 asalariados

Forma jurídica: la variable indicadora de la forma jurídica se presenta según las siguientes categorías.

- Persona física
- Sociedades anónimas
- Sociedades de responsabilidad limitada
- Sociedades cooperativas
- Otras formas jurídicas

Indicadores estructurales de demografía empresarial

Los indicadores de demografía empresarial que se presentan se calculan a partir de las variables objeto de estudio detalladas anteriormente, conforme a la metodología aplicada en Eurostat, y son los siguientes:

Tasa de nacimientos: número de nacimientos registrados con respecto al stock de empresas.

Tasa de muertes: número de muertes registradas con respecto al stock de empresas.

Empresas de Alto Crecimiento en empleo (10% o 20%): empresas activas, con al menos 10 empleados, con un crecimiento promedio anual en número de empleados de al menos el 10% o 20% durante los tres últimos años.

Empresas Gacelas en empleo (10% o 20%): empresas de alto crecimiento en empleo (10% o 20%), que además tienen cinco o menos años de antigüedad.

Periodicidad

Los datos se actualizan anualmente y están disponibles desde el año natural 2011 al 2018.

3.2 Difusión de resultados

Conforme a la definición de las variables e indicadores, la publicación presenta la siguiente estructura de tablas:

Stock, nacimientos y muertes de empresas

- Stock de empresas por municipio, actividad principal y estrato de asalariados
- Stock de empresas por municipio, actividad principal y forma jurídica
- Nacimientos de empresas por municipio, actividad principal y estrato de asalariados
- Nacimientos de empresas por municipio, actividad principal y forma jurídica
- Muertes de empresas por municipio, actividad principal y estrato de asalariados
- Muertes de empresas por municipio, actividad principal y forma jurídica

Supervivencias de empresas

- Supervivencias de empresas nacidas en T-5 por actividad principal y año
- Supervivencias de empresas nacidas en T-4 por actividad principal y año
- Supervivencias de empresas nacidas en T-3 por actividad principal y año
- Supervivencias de empresas nacidas en T-2 por actividad principal y año
- Supervivencias de empresas nacidas en T-1 por actividad principal y año

Principales indicadores de demografía empresarial

- Tasa de nacimientos, tasa de muertes, Empresas de Alto Crecimiento en empleo (10% o 20%), Empresas Gacelas en empleo (10% o 20%)

Tanto las series datos, como los indicadores se pueden consultar y descargar en la web del IECA:
https://www.juntadeandalucia.es/institutodeestadisticaycartografia/temas/est/tema_empresas.htm

Instituto de Estadística y Cartografía de Andalucía
 Consejería de Transformación Económica, Industria, Conocimiento y Universidades

Inicio - Estadística

¿Qué información está buscando?

EMPRESAS

	Ámbito	Organismo
Directorio de Empresas y Establecimientos con Actividad Económica en Andalucía	A. Pr. M	IECA
Demografía Empresarial de Andalucía	A. Pr. M	IECA
Estadística de Empresas Inscritas en la Seguridad Social	A. Pr. M	IECA
Indicadores de Confianza Empresarial de Andalucía	A. Pr.	IECA
Estadística sobre Sociedades Mercantiles de Andalucía	A. Pr. M	IECA
Sistema de Indicadores de Competitividad e Inicialiva Empresarial en Andalucía	N. A. Pr.	IECA
Central de Balances de Actividad Empresarial en Andalucía	A. Pr.	IECA
Estadística de Empresas Públicas Locales en Andalucía	A. Pr.	IECA
Estadísticas del Sistema Financiero de Andalucía. Entidades de Seguros	N. A. Pr.	IECA

Con
2011

datos desde el año

Demografía empresarial de Andalucía



Stock de empresas por municipio, actividad principal y estrato de asalariados

Unidad de medida: **(Número de empresas)** Periodicidad: **Anual**
 Fuente: **Instituto de Estadística y Cartografía de Andalucía**

Filtrar

CNAE 09	Estrato de asalariados	Anual	Territorio								TOTAL	
			Almería	Cádiz	Córdoba	Granada	Huelva	Jaén	Málaga	Sevilla		Resto de España
TOTAL	Total	2011	44.870	67.805	53.577	62.966	28.489	38.227	123.237	126.152	10.323	555.646
		2012	44.329	66.005	52.584	61.679	27.935	37.669	120.485	122.828	9.284	542.798
		2013	44.249	65.403	52.067	61.138	27.692	37.445	120.418	121.092	9.459	538.963
		2014	45.216	67.163	52.988	62.980	27.930	37.666	125.935	125.456	10.092	555.426
		2015	48.036	71.237	55.980	66.329	29.325	39.837	134.907	132.471	12.067	590.189
		2016	45.386	67.214	52.627	62.315	27.503	37.833	126.580	123.980	12.758	556.196
		2017	48.771	71.125	55.387	67.488	28.819	39.677	139.077	133.414	13.399	597.157
		2018	47.329	67.249	52.368	65.289	27.475	37.421	137.399	128.448	12.954	575.932

Distribución
municipal

Demografía empresarial de Andalucía



Nacimientos de empresas por municipio, actividad principal y forma jurídica

Unidad de medida: **(Número de empresas)** Periodicidad: **Anual**
 Fuente: **Instituto de Estadística y Cartografía de Andalucía**
 Anual: **2018**

Filtrar

CNAE 09	Forma jurídica	Territorio	
		Málaga (capital)	Marbella
TOTAL	TOTAL	6.195	3.074
Industria, energía, agua y gestión de residuos	TOTAL	183	46
Construcción	TOTAL	760	626
Comercio	TOTAL	1.304	447
Transporte y almacenamiento	TOTAL	284	44
Hostelería	TOTAL	550	250
Información y comunicaciones	TOTAL	186	66
Banca y seguros	TOTAL	196	60
Servicios sanitarios, educativos y resto de servicios	TOTAL	2.732	1.535

Y desagregación de actividad económica a tres dígitos CNAE2009

Nacimientos de empresas por municipio, actividad principal y forma jurídica

Unidad de medida: **(Número de empresas)** Periodicidad: **Anual**

Fuente: **Instituto de Estadística y Cartografía de Andalucía**

Anual: **2018**

CNAE 09	Forma jurídica	Territorio	
		Málaga (capital)	Marbella
TOTAL	TOTAL	6.195	3.074
Hostelería	TOTAL	550	250
I. Hostelería	TOTAL	550	250
55. Servicios de alojamiento	TOTAL	57	19
551. Hoteles y alojamientos similares	TOTAL	14	8
552. Alojamientos turísticos y otros alojamientos de corta estancia	TOTAL	43	10
553. Campings	TOTAL	-	1

Principales indicadores

Principales indicadores por municipio y actividad principal

Unidad de medida: **(Porcentajes) (Número de empresas)** Periodicidad: **Anual**

Fuente: **Instituto de Estadística y Cartografía de Andalucía**

Anual: **2018**

CNAE 09	Territorio					
	Andalucía					
	Tasa de nacimientos	Tasa de muertes ¹⁾	Empresas de alto crecimiento en empleo (10%)	Empresas de alto crecimiento en empleo (20%)	Gacelas en empleo (10%)	Gacelas en empleo (20%)
TOTAL	13,09%	10,46%	3.635	1.305	240	116
Industria, energía, agua y gestión de residuos	7,73%	8,88%	606	186	25	15
Construcción	15,36%	9,93%	512	253	19	11
Comercio	11,09%	11,32%	660	185	35	16
Transporte y almacenamiento	7,76%	7,58%	287	99	17	7
Hostelería	13,35%	13,50%	490	139	71	26
Información y comunicaciones	16,58%	11,14%	95	47	7	7
Banca y seguros	16,66%	9,11%	10	2	1	-
Servicios sanitarios, educativos y resto de servicios	15,32%	9,82%	975	394	65	34

4. Estadística de empresas inscritas en la Seguridad Social

La *Estadística de Empresas Inscritas en la Seguridad Social* nace de la necesidad de información de mayor frecuencia, especialmente durante la crisis generada por la pandemia COVID-19, sobre la situación de la actividad de las empresas, así como su caracterización mediante variables relativas a la actividad económica, tamaño según número de asalariados o forma jurídica.

Atendiendo a esta demanda de información de carácter coyuntural, el Instituto de Estadística y Cartografía de Andalucía comenzó a publicar en mayo de 2020 los resultados de un nuevo producto relativo a empresas, *Estadística de Empresas Inscritas en la Seguridad Social*, que a partir de ese momento proporciona información mensual sobre el número de empresas inscritas en la Seguridad Social con trabajadores en alta en el periodo de referencia de los datos.

4.1. Metodología

La información que se ofrece en esta nueva actividad estadística, se ha obtenido mediante una explotación específica del *Fichero Estadístico de Cuentas de Cotización a la Seguridad Social*, de los Regímenes de la Seguridad Social por cuenta ajena, es decir, el Régimen General (incluido el Sistema Especial Agrario y excluido el Sistema Especial Empleados de Hogar), el Régimen de la Minería del Carbón y el Régimen Especial de Trabajadores del Mar (Cuenta Ajena).

VARIABLES OBJETO DE ESTUDIO

Las variables objeto de estudio proporcionan información mediante el análisis de las unidades legales empleadoras, y son el número de empresas y el número de trabajadores.

Número de empresas: con el objeto de identificar las empresas a partir de los ficheros de Cuentas de Cotización, se agrupan en una única unidad -empresa- a todas las cuentas con el mismo Número de Identificación Fiscal (NIF), y sus trabajadores en el periodo de referencia de los datos, incorporando las características de la empresa, tamaño, actividad económica y tipo de empresa.

El número de trabajadores se corresponde con el número de situaciones que generan obligación de cotizar, considerando que la misma persona se contabiliza tantas veces como relaciones laborales tenga. Los datos sobre número de trabajadores se ofrecen solo a nivel provincial con objeto de preservar el secreto estadístico.

VARIABLES DE CLASIFICACIÓN

Se proporciona información mensual a nivel municipal, del número de empresas y número de trabajadores por tamaño de la empresa, actividad económica, forma jurídica y territorio.

Tamaño de la empresa: los datos se clasifican según los distintos tramos del número de trabajadores asalariados de cada empresa:

- Sin asalariados
- De 1 a 2 asalariados
- De 3 a 5 asalariados
- De 6 a 9 asalariados
- De 20 a 49 asalariados
- De 50 a 99 asalariados
- De 100 a 249 asalariados
- Más de 250 asalariados

Actividad económica: los datos se ofrecen por sectores y secciones de actividad siguiendo la Clasificación Nacional de Actividades Económicas (CNAE 2009). A cada empresa se le ha asignado la actividad económica asociada a su cuenta de cotización, cuando solo tiene una cuenta de cotización, o a la cuenta de cotización con más trabajadores, cuando tiene varias.

Forma jurídica: la variable indicadora de la forma jurídica se presenta según las siguientes categorías.

- Persona física
- Sociedades anónimas
- Sociedades de responsabilidad limitada
- Sociedades cooperativas
- Otras formas jurídicas

Territorio: los datos sobre número de empresas se ofrecen por provincia y municipio, y se corresponden con las empresas que tienen algún centro de trabajo con trabajadores en alta en el respectivo ámbito territorial y con las plantillas de dichos centros. Los datos sobre número de trabajadores se ofrecen solo a nivel provincial con objeto de preservar el secreto estadístico

Periodicidad

Los datos se publican mensualmente, referidos al último día del mes y están disponibles desde el mes de mayo de 2020.

También se pueden consultar los datos trimestrales desde el primer trimestre de 2011 hasta el primer trimestre de 2020.

4.2 Difusión de resultados

Conforme a la definición de las variables, la publicación presenta la siguiente estructura de tablas:

Número de empresas por provincia y municipio

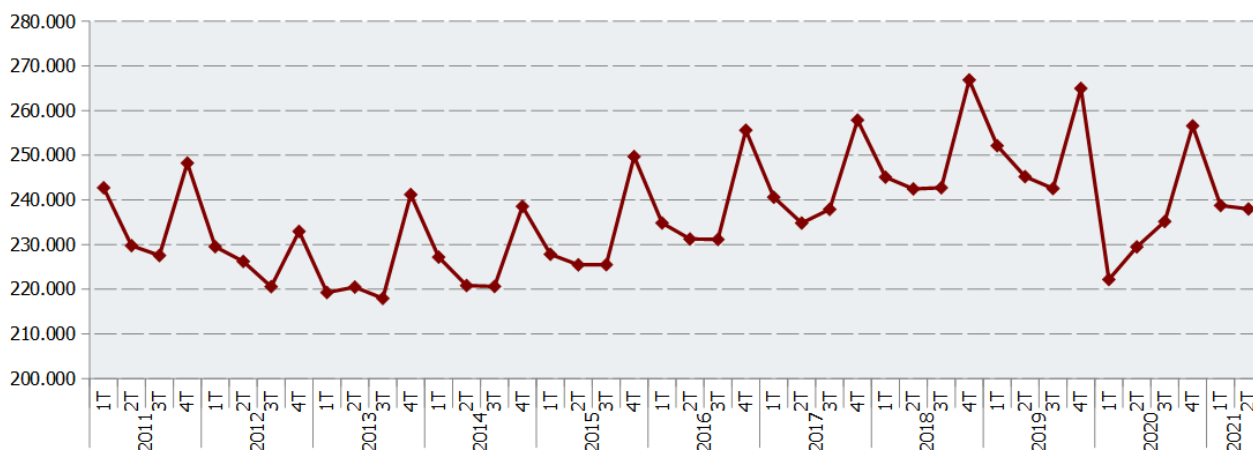
- Según actividad económica
- Según tamaño de empresa
- Según forma jurídica
- Según actividad económica, tamaño de empresa y forma jurídica

Número de trabajadores por provincia

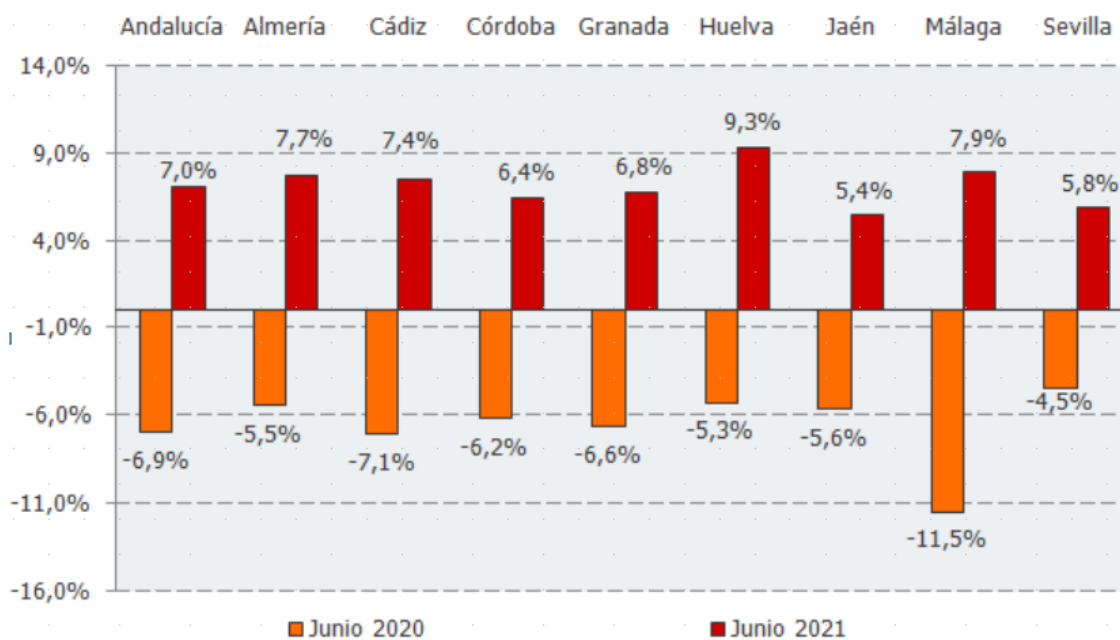
- Según actividad económica
- Según tamaño de empresa
- Según forma jurídica
- Según actividad económica, tamaño de empresa y forma jurídica

La información acerca de las variables objeto de estudio (número de empresas y número de trabajadores) está disponible en la página web del Instituto de Estadística y Cartografía de Andalucía (<https://www.juntadeandalucia.es/institutodeestadisticaycartografia/empresasSS/>) y permite realizar un análisis coyuntural de la situación de las empresas mes a mes.

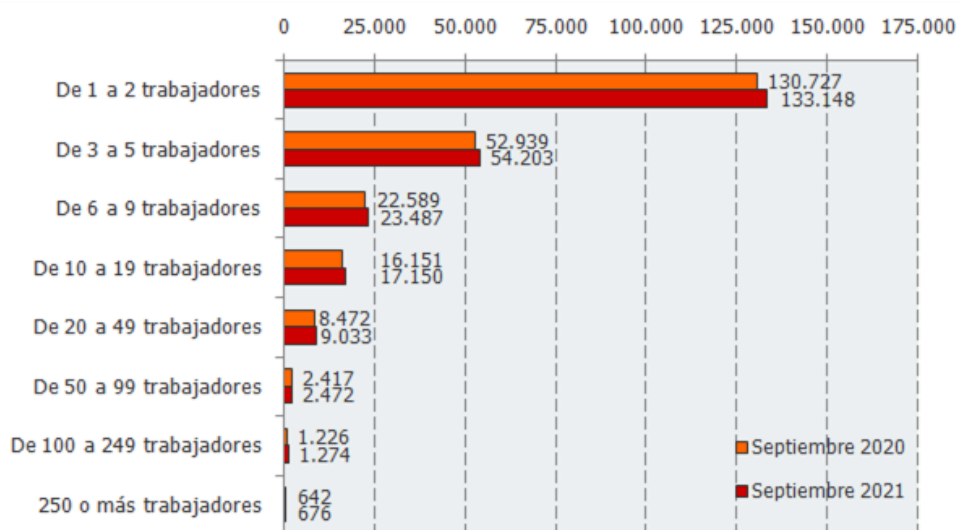
Empresas inscritas en la Seguridad Social en Andalucía (número)



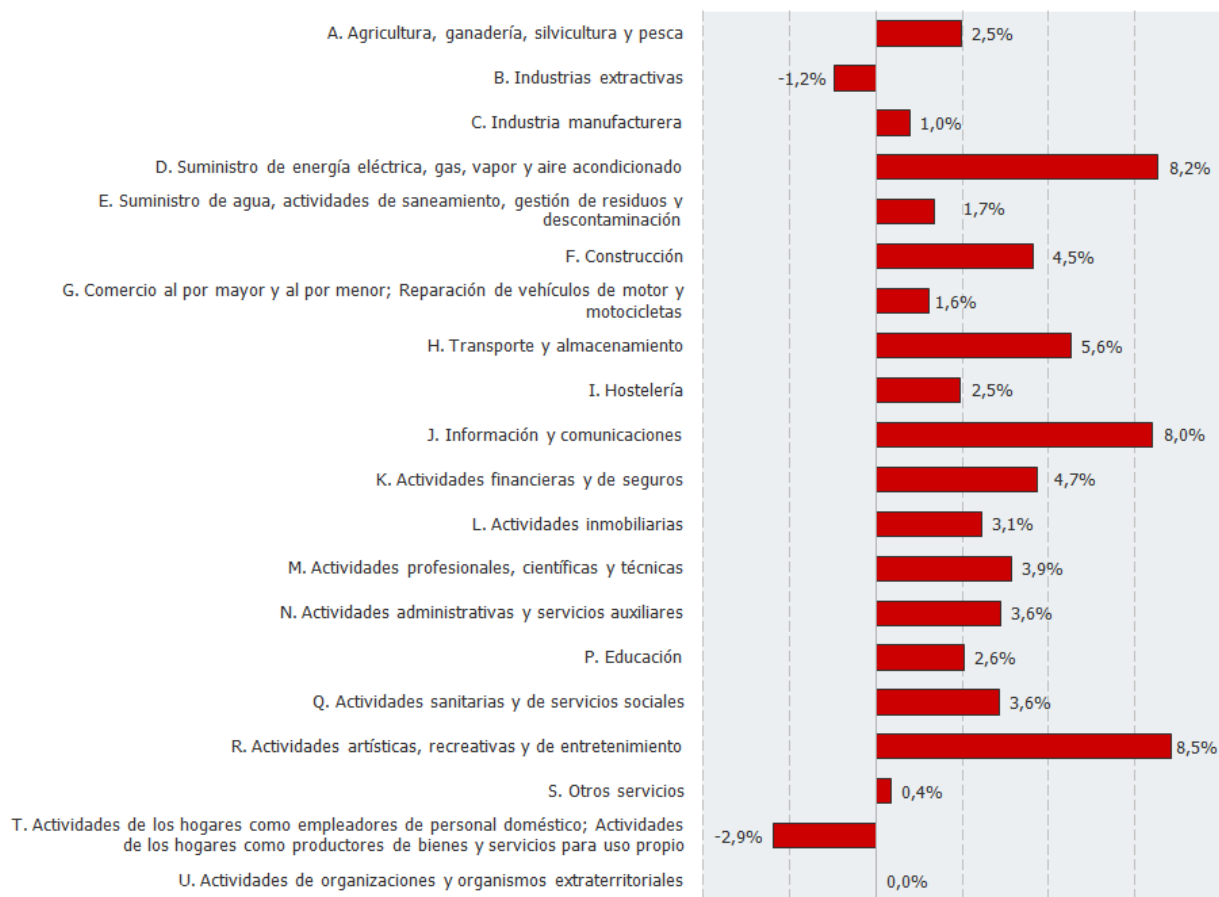
Tasa de variación interanual del número de trabajadores en las empresas inscritas en la Seguridad Social en Andalucía (porcentaje)



Empresas inscritas en la Seguridad Social en Andalucía según tamaño (número)



Tasa de variación interanual del número de empresas inscritas en la Seguridad Social en Andalucía según sector de actividad. Septiembre 2021 (porcentaje)



Además, los datos sobre las empresas inscritas en la Seguridad Social a nivel provincial y municipal se pueden **consultar de forma interactiva** mediante la herramienta **Tableau** o bien en el apartado de **series de datos**:



Estadística de Empresas Inscritas en la Seguridad Social



Periodo: septiembre 2021 | Sector de actividad: Total | Tamaño de empresa: Total



241.443
EMPRESAS

2,7% variación interanual
2,5% variación intermensual



2.119.606
TRABAJADORES

4,9% variación interanual
2,6% variación intermensual

nd: dato no disponible

Visualiza más datos de forma interactiva

Datos sobre las empresas inscritas en la Seguridad Social a nivel provincial y municipal



Nota divulgativa

Nota divulgativa



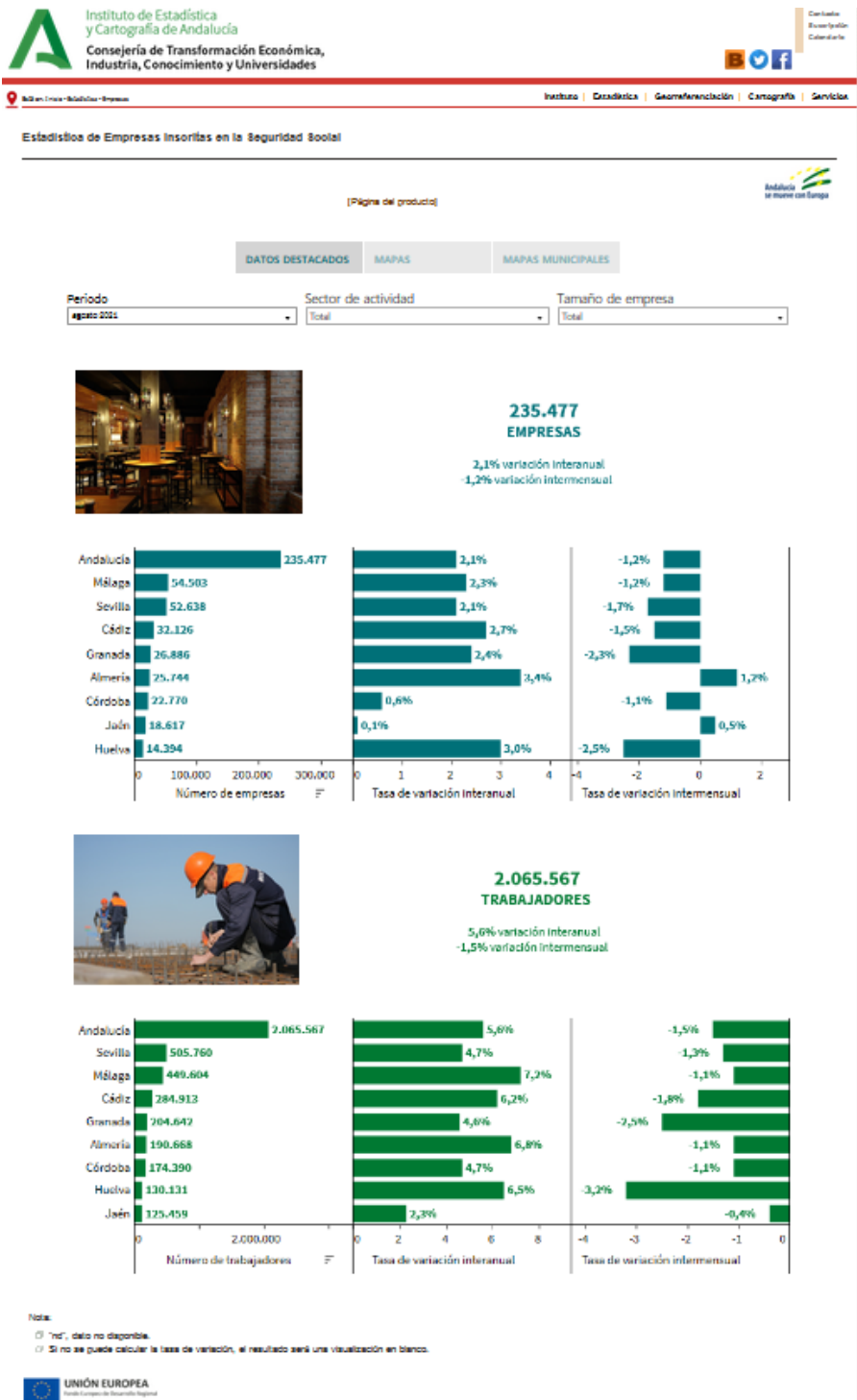
Serie de datos y descarga

- Datos mensuales: septiembre 2021 (desde mayo de 2020)
- Datos trimestrales: 1º trimestre de 2020 (desde el 1º trimestre de 2011 hasta el 1º trimestre de 2020)



Para acceder a datos de periodos anteriores debe utilizar la opción *filtrar* de la tabla de datos.

Consulta de forma interactiva mediante la herramienta Tableau: Datos destacados



Consulta de forma interactiva mediante la herramienta Tableau: mapas municipales

Instituto de Estadística y Cartografía de Andalucía
Consejería de Transformación Económica, Industria, Conocimiento y Universidades

Contacto | Suscripción | Calendario

Inicio | Datos | Estadísticas | Empresas | Instituto | Estadísticas | Georreferenciación | Cartografía | Servicios

Estadística de Empresas Inscritas en la Seguridad Social

[Página del producto]

Andalucía se mueve con Europa

DATOS DESTACADOS | MAPAS | **MAPAS MUNICIPALES**

Período: agosto 2021

Sector de actividad: Servicios

Tamaño de empresa: De 220 o más asalariados

Municipio: (Todo)

Número de empresas: 1, 20, 40, 60, 80, 100, 118

Número de empresas por municipios

Tasa interanual: -57,1% a 300,0%

Tasas de variación interanual (%) del número de empresas por municipios